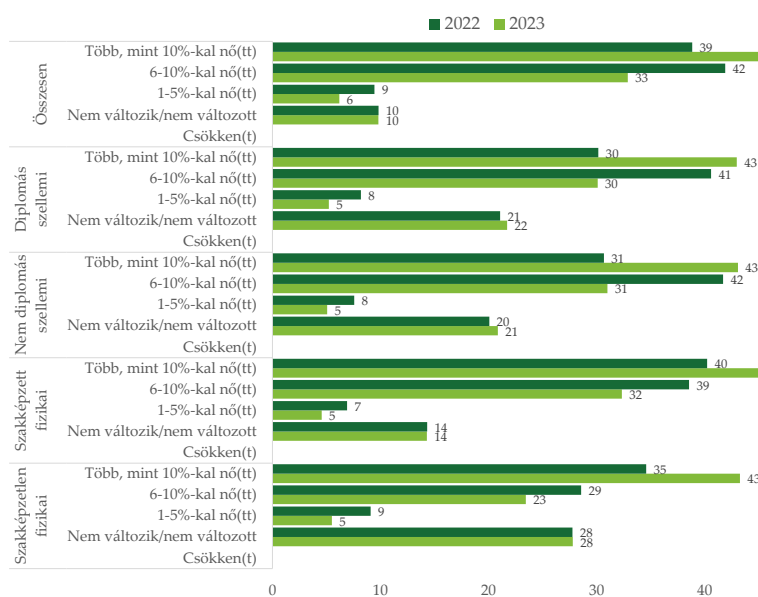
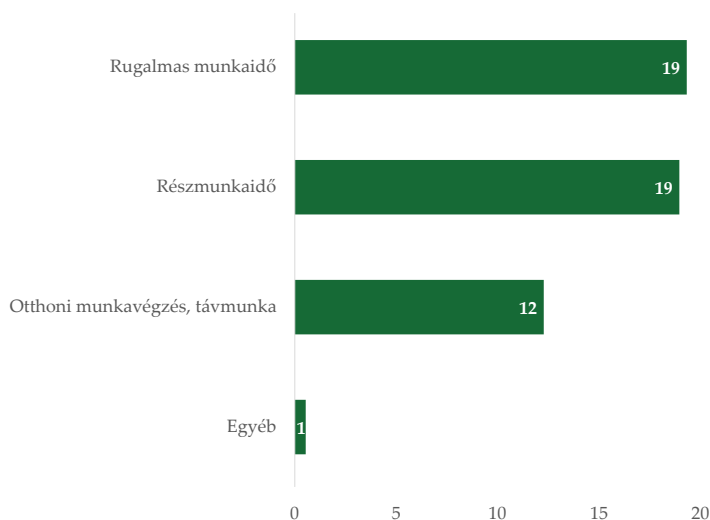


Gazdasági Havi Tájékoztató

Bérváltozás és létszámstop a hazai vállalkozások körében

Elemzésünkben a létszámstop és a bérváltozások témakörét vizsgáljuk a hazai vállalkozások körében. Az elemzéshez a Gazdaságfejlesztési Minisztérium és az MKIK GVI „Rövidtávú munkaerőpiaci prognózis” című kutatásának legfrissebb eredményeit használtuk fel. ...[Bővebben](#)



Atipikus foglalkoztatás a hazai vállalkozások körében

Elemzésünkben azt vizsgáljuk, hogy a hazai vállalkozások körében mennyire elterjedt az atipikus foglalkoztatási formák alkalmazása, mely formák a leginkább elérhetőek, és milyen típusú vállalkozások használják a leginkább ezeket. Az elemzéshez a Gazdaságfejlesztési Minisztérium és az MKIK GVI ... [Bővebben](#)

Nemzetközi tendenciák

Németországban az IFO üzleti bizalmi index értéke nőtt szeptemberhez képest. A feldolgozóipari beszerzési menedzserindex (PMI) az előző hónaphoz képest szintén nőtt ... [Bővebben](#)

BÉRVÁLTOZÁS ÉS LÉTSZÁMSTOP A HAZAI VÁLLALKOZÁSOK KÖRÉBEN

Elemzésünkben a létszámstop és a bérváltozások témakörét vizsgáljuk a hazai vállalkozások körében. Az elemzéshez a Gazdaságfejlesztési Minisztérium és az MKIK Gazdaság- és Vállalkozáskutató Intézet (MKIK GVI) „Rövidtávú munkaerőpiaci prognózis” című kutatásának legfrissebb eredményeit használtuk fel. A 2023 tavaszán lezajlott adatfelvétel során 5 685, legalább két főt foglalkoztató cég vezetőjét kérdeztük meg a munkaerő iránti jelenlegi és várható keresletükről.

Létszámstop

A vállalkozások mindössze 4 százalékánál nem volt lehetséges új munkatárs felvétele üres pozíció esetén sem az adatfelvétel időpontjában. A vállalatméret növekedésével nő azon cégek aránya, amelyeknél létszámstop volt érvényben az adatfelvételkor. A létszámstop elrendelése Tolna, Budapest, Zala és Békés megyére korlátozódik. Az egyes ágazatok közül az ipari vállalkozások vezettek be a legnagyobb arányban létszámstopot. Tulajdonosi szerkezet szerint az látható, hogy majdnem minden tizedik külföldi (rész)tulajdonban álló cég érvényesít létszámstopot, míg ugyanez az arány a tisztán hazai tulajdonban álló vállalkozások körében csupán 4 százalék. A létszámstopot bevezető vállalkozások döntő többsége a szakképzett fizikai munkakörök esetében alkalmazta ezt az intézkedést.

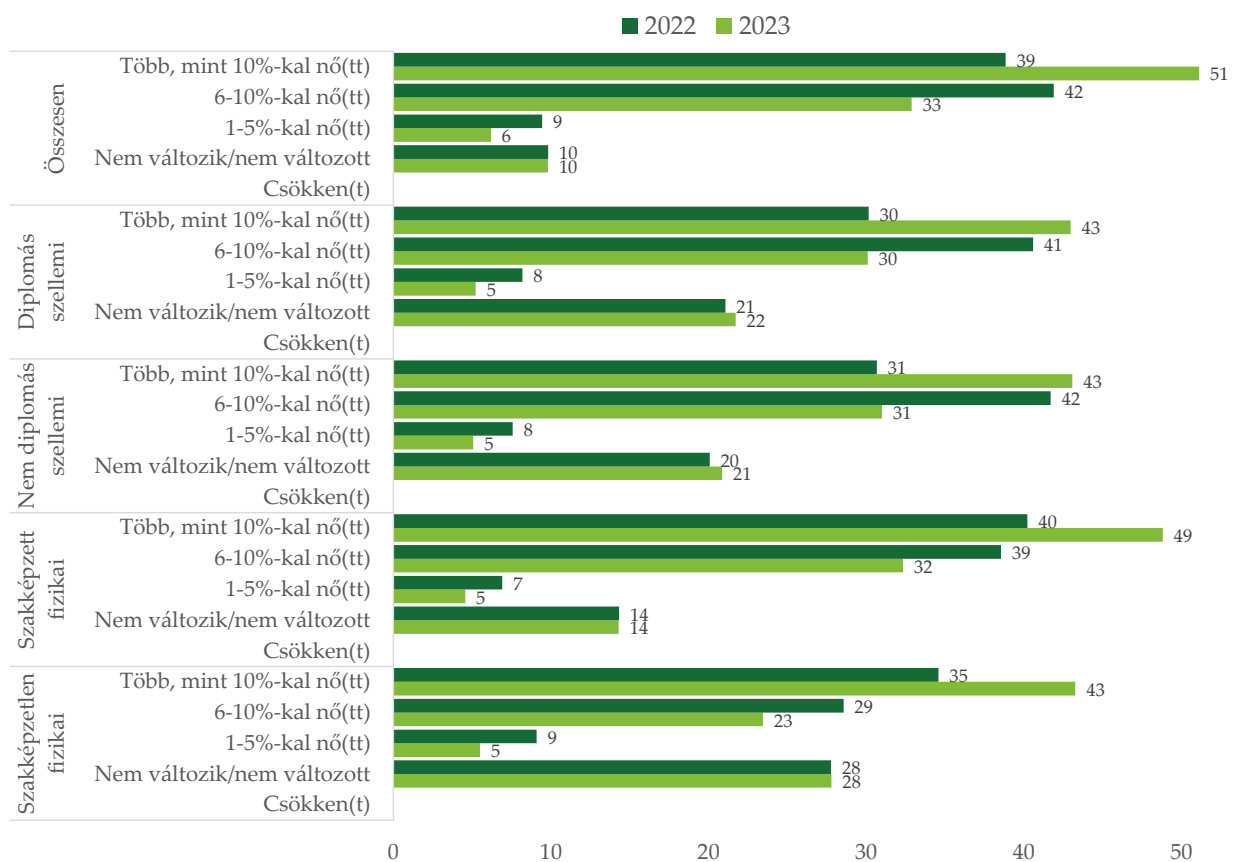
Bérváltozások

2022-ben a válaszadó vállalatvezetők 90 százaléka számolt be béremelésről (a teljes cég átlagában), míg 10 százalékuk a bérek stagnálását jelezte. A szakképzetlen fizikai munkakörök esetében a megkérdezett vállalkozások döntő többsége (72%) bérnövekedésről számolt be, legnagyobb részük átlagosan több mint 10 százalékkal emelte a béreket. A vállalkozások több mint

negyedénél nem változtak a szakképzetlen fizikai munkakörökre vonatkozó bérek. A szakképzett fizikai munkakörök esetében szintén a legtöbb (86%) vállalkozás bérnövekedésről számolt be, míg 14 százalékuk nem változtatott a bérek mértékén. A nem diplomás szellemi és a diplomás szellemi foglalkoztatottak esetében a vállalkozások nagyjából ötöde nem módosított a béreken, négyötödük viszont béremelést hajtott végre ezekben a munkakörökben.

2023-ban hasonlóan a 2022-ben megvalósultakhoz, a megkérdezett cégvezetők 90 százaléka tervez béremelést. Többségük átlagosan több mint 10 százalékos emelést tervez, míg tizedük arra készül, hogy nem módosít a béreken idén. A válaszadók többsége (72%) bérnövekedésre számít a szakképzetlen fizikai munkakörök esetében, legnagyobb részük több mint 10 százalékos átlagos emelést prognosztizál. Több mint negyedük pedig a bérek stagnálását várja. A szakképzett fizikai munkakörök esetében a cégek jellemzően (86%) bérnövekedéssel számolnak 2023-ban, míg 14 százalékuk nem tervez változtatást a bérek terén. A szellemi munkakörök esetében a 2023-ban béremelést tervezők aránya szintén hasonlóan alakul, mint a 2022-ben béremelést bevezetőké.

1. ábra: Bértváltások munkavállalói csoportok szerint 2022-ben és 2023-ban, százalék



Forrás: GVI 2023

ATIPIKUS FOGLALKOZTATÁS A HAZAI VÁLLALKOZÁSOK KÖRÉBEN

Elemzésünkben azt vizsgáljuk, hogy a hazai vállalkozások körében mennyire elterjedt az atipikus foglalkoztatási formák alkalmazása, mely formák a leginkább elérhetőek, és milyen típusú vállalkozások használják a leginkább ezeket. Az elemzéshez a Gazdaságfejlesztési Minisztérium és az MKIK Gazdaság- és Vállalkozáskutató Intézet (MKIK GVI) „Rövidtávú munkaerőpiaci prognózis” című kutatásának legfrissebb eredményeit használtuk fel. A 2023 április–májusában zajlott adatfelvétel során a megyei kormányhivatalok és a területi kamarák munkatársai 5 685, legalább két főt foglalkoztató cég vezetőjét kérdezték meg a témában. Az eredmények reprezentatívnak tekinthetőek a versenyszférában teljes munkaidőben alkalmazásban állók földrajzi elhelyezkedés, gazdasági ág és vállalati létszámkategória szerinti együttes megoszlása szerint, illetve bizonyos, vállalatokra vonatkozó megállapítások esetén a regisztrált vállalkozások régió, létszámkategória és ágazat szerinti megoszlására vonatkozóan.

Atipikus foglalkoztatás

2023-ban a vállalkozások 40 százaléka alkalmazza az atipikus foglalkoztatás valamely formáját. Az atipikus foglalkoztatás egyes formái közül a rugalmas munkaidő és a részmunkaidő a leginkább elterjedt, ezek a cégek 19-19 százalékánál elérhetőek. A vállalatok 12 százaléka biztosítja az otthoni munkavégzés/táv munka lehetőségét, míg a cégek 1 százaléka egyéb atipikus foglalkoztatási formáról számolt be. A cégek többsége (56 százalék) viszont egyáltalán nem foglalkoztat atipikus formában munkavállalókat. A korábbi felmérések adataival összevetve az látható, hogy az egyes atipikus foglalkoztatási formák elérhetősége gyakorlatilag nem változott 2021 óta.

Legalább egy atipikus foglalkoztatási formát legnagyobb arányban a szolgáltató szektor cégei alkalmaznak (53 százalékuknál), míg legkevésbé az építőiparban (24 százalék) jellemző. A vállalatmérettel nő az atipikus foglalkoztatási formákat alkalmazó cégek

aránya: a 250 fő feletti nagyvállalatok 90 százalékánál elérhető legalább egy atipikus foglalkoztatási forma, míg a 20 fő alatti cégek körében 40 százalék körül alakul ez az arány. Emellett a tisztán külföldi tulajdonú cégek nagyobb valószínűséggel foglalkoztatnak atipikus formában, mint a tisztán hazai, illetve a vegyes tulajdonú vállalkozások. Az egyes régiók közül az atipikus foglalkoztatási formák Közép-Magyarországon a leginkább, az Észak-Alföldön pedig a legkevésbé elterjedtek, előbbi régióban a cégek 48 százalékánál, utóbbiban pedig a vállalkozások kevesebb, mint egyharmadánál elérhető valamilyen atipikus foglalkoztatási forma.

A rugalmas munkaidő és az otthoni munkavégzés leginkább a szolgáltatások területén jellemző, míg a részmunkaidő alkalmazása a kereskedelemben. A mezőgazdaság és a szolgáltatások kivételével minden ágazatban a részmunkaidő a leginkább elterjedt atipikus foglalkoztatási forma, míg az előbbi két ágazatban a rugalmas

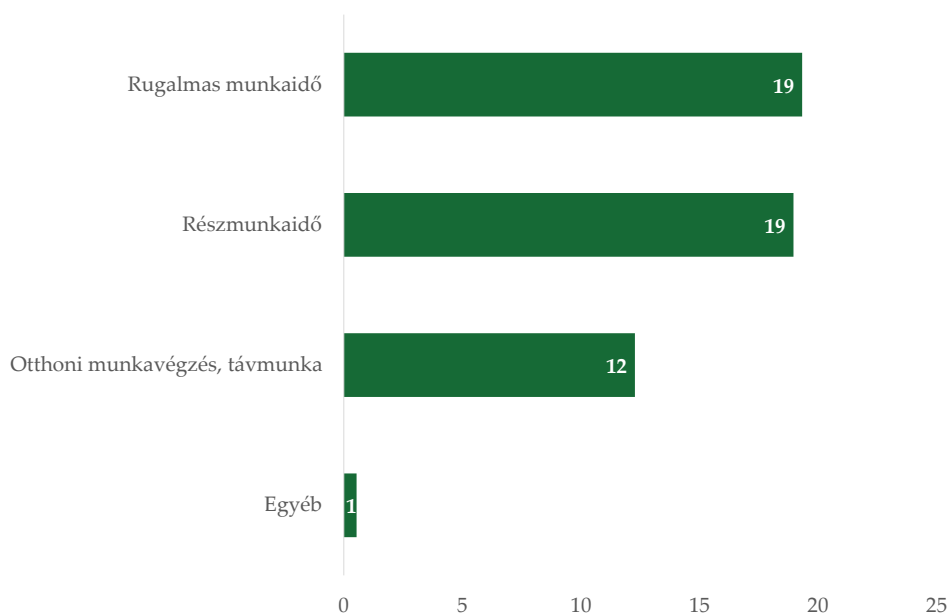
munkaidőt alkalmaznak a leggyakrabban a cégek.

A nagyobb méretű, valamint a teljesen külföldi tulajdonban lévő vállalatok minden atipikus foglalkoztatási formát az átlagnál nagyobb arányban alkalmaznak. A 10 fő alatti mikrovállalkozások körében a rugalmas munkaidő a leginkább elterjedt atipikus foglalkoztatási forma, míg a nagyobb létszámkategóriákban a részmunkaidő a leginkább jellemző. A részmunkaidő a középvállalatok közel

felénél és a nagyvállalatok kétharmadánál elérhető.

Az egyes régiók közül a rugalmas munkavégzés a közép-magyarországi régióban a leginkább elterjedt, míg az Észak-Alföldön a legkevésbé jellemző. Részmunkaidőt a legnagyobb arányban a dél-alföldi, legkisebb arányban pedig az észak-magyarországi cégek alkalmaznak, míg az otthoni munkavégzés a közép-magyarországi és a dél-dunántúli régiókban a legjellemzőbb, az észak-alföldi régióban pedig a legkevésbé.

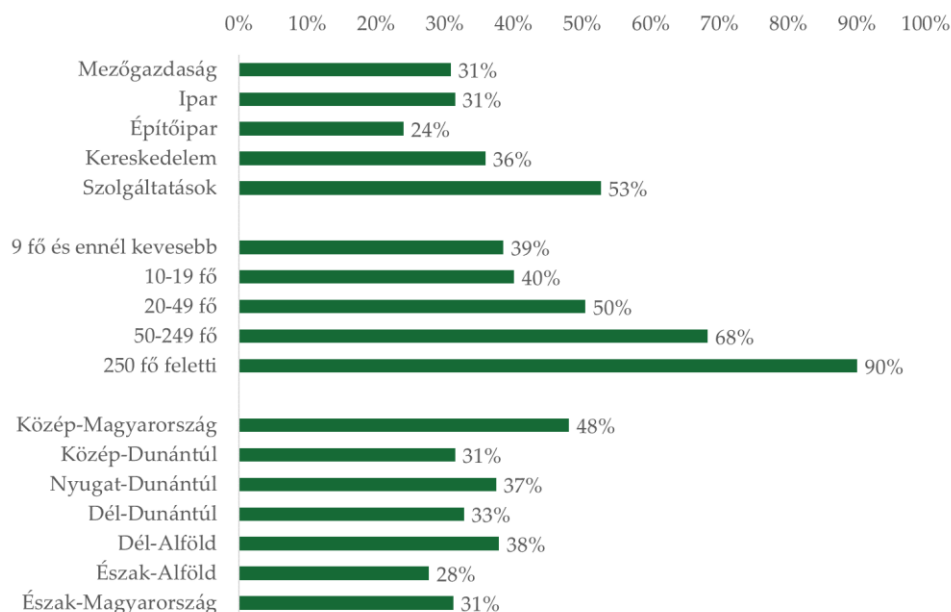
1. ábra: Az atipikus foglalkoztatási formák jelenlétének aránya a vállalatok körében (N=5323–5662), százalék



Forrás: GFM, GVI: Rövidtávú Munkaerőpiaci Előrejelzés a 2024-es évre (tavasz)

Megjegyzés: A vállalatok több választ is megjelölhettek. A százalék-adatok a regisztrált vállalkozások régió, létszámkategória és ágazat szerinti megoszlásának megfelelően súlyozottak, az n érték, amely a válaszoló vállalatok számát mutatja, súlyozatlan.

2. ábra: Az atipikus foglalkoztatási formák jelenlétének aránya a vállalatok körében ágazat, létszámkategória és régió szerint (N=5323–5662), százalék



Forrás: GFM, GVI: Rövidtávú Munkaerőpiaci Előrejelzés a 2024-es évre (tavasz)

Megjegyzés: A vállalatok több választ is megjelölhettek. A százalék-adatok a regisztrált vállalkozások régió, létszámkategória és ágazat szerinti megoszlásának megfelelően súlyozottak, az n érték, amely a válaszoló vállalatok számát mutatja, súlyozatlan.

1. táblázat: Az egyes atipikus foglalkoztatási formák jelenlétének aránya a vállalatok körében ágazat, létszámkategória és régió szerint (N=5323–5662), százalék

Ágazat	Otthoni munkavégzés, távmunka		
	Rugalmas munkaidő	Részmunkaidő	
Mezőgazdaság	15	14	6
Ipar	15	18	10
Építőipar	11	12	5
Kereskedelem	13	23	5
Szolgáltatások	28	19	21

A TÁBLÁZAT A KÖVETKEKŐ OLDALON FOLYTATÓDÍK!

A TÁBLÁZAT FOLYTATÁSA:

	Rugalmas munkaidő	Részmunkaidő	Otthoni munkavégzés, távmunka
9 fő és ennél kevesebb	20	16	11
10-19 fő	14	21	13
20-49 fő	18	31	20
50-249 fő	27	47	32
250 fő feletti	47	67	53
Közép-Magyarország	24	19	16
Közép-Dunántúl	16	15	10
Nyugat-Dunántúl	16	23	8
Dél-Dunántúl	15	18	15
Dél-Alföld	17	26	6
Észak-Alföld	11	16	5
Észak-Magyarország	13	11	12

Forrás: GFM, GVI: Rövidtávú Munkaerőpiaci Előrejelzés a 2024-es évre (tavasz)
 Megjegyzés: A vállalatok több választ is jelölhettek. A százalék-adatok a regisztrált vállalkozások régió, létszámkategória és ágazat szerinti megoszlásának megfelelően súlyozottak, az n érték, amely a válaszoló vállalatok számát mutatja, súlyozatlan.

NEMZETKÖZI TENDENCIÁK

A termelési, fogyasztási és foglalkoztatási helyzet alakulása egyes, nemzetközileg fontos gazdaságokban, összehasonlítva a szakértői várakozásokkal és a megelőző időszakokkal.

		Vonatkozósi időszak	Tényadat	Várakozások	Előző időszak
Németország	Munkanélküliségi ráta	(október)	5,8%	5,8%	5,7%
	Feldolgozóipari beszerzési menedzserindex	(október)	40,8	40,7	39,6
	IFO üzleti bizalmi index ¹	(október)	86,9	84,7	85,8
Franciaország	INSEE üzleti bizalmi index ²	(október)	98,5		100,3
USA	Munkanélküliségi ráta	(október)	3,9%	3,8%	3,8%
	CB fogyasztói bizalmi index	(október)	102,6	100,0	104,3
	Feldolgozóipari beszerzési menedzserindex	(október)	50,0	50,0	49,8
Kína	Feldolgozóipari beszerzési menedzserindex	(október)	49,5	50,2	50,2

¹ <https://www.ifo.de/en/survey/ifo-business-climate-index>

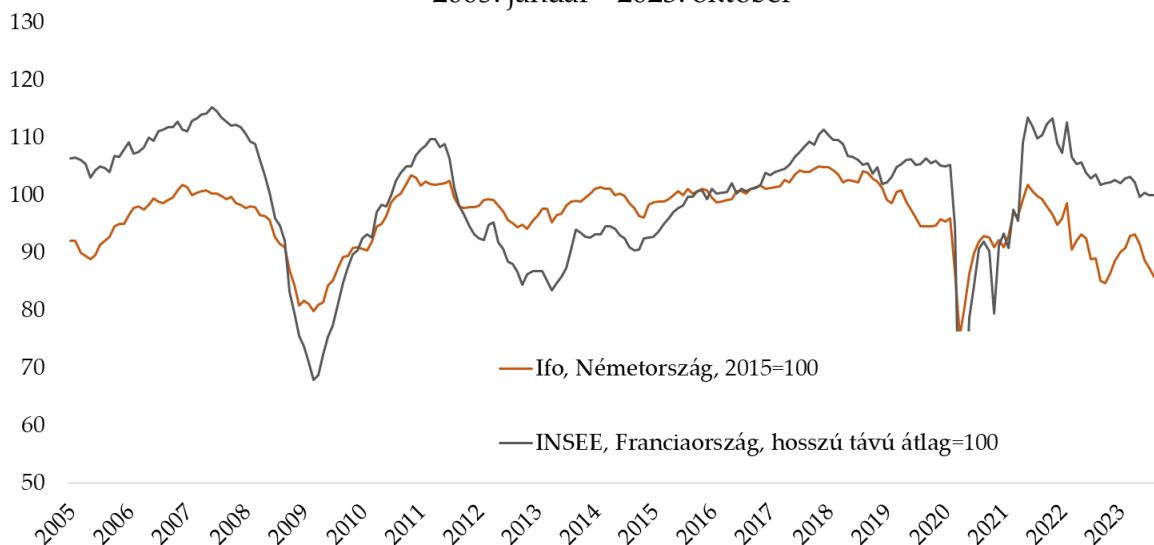
² <http://www.insee.fr/en/themes/indicateur.asp?id=105>

További adatok forrása: <https://www.bloomberg.com/markets/economic-calendar>

Németországban az IFO üzleti bizalmi index értéke nőtt szeptemberhez képest. A feldolgozóipari beszerzési menedzserindex (PMI) az előző hónaphoz képest szintén nőtt. A munkanélküliségi ráta romlott Németországban az előző hónaphoz viszonyítva. A franciaországi INSEE üzleti bizalmi index csökkent az előző hónaphoz képest. Az Egyesült Államokban a CB fogyasztói bizalmi index értéke csökkent szeptemberhez képest, de jobban teljesített a vártnál. Az amerikai feldolgozóipari beszerzési menedzserindex értéke kis mértékben nőtt az előző hónaphoz viszonyítva. A munkanélküliségi ráta romlott az Egyesült Államokban az előző hónaphoz képest. A kínai beszerzési index értéke csökkent az előző hónaphoz képest.

Üzleti bizalmi indexek alakulása hosszú távon

Az üzleti bizalom megítélése Németországban és Franciaországban, az Ifo és az INSEE vállalati konjunktúra-felmérései alapján,
2005. január - 2023. október



Forrás: www.ifo.de, www.insee.fr

KAPCSOLAT

MKIK GVI
1065 BUDAPEST, LÁZÁR UTCA 10.
TEL: 1/235-05-84
E-MAIL: GVI@GVI.HU
INTERNET: [HTTP://WWW.GVI.HU](http://WWW.GVI.HU)

KÉSZÍTETTE

NYÍRŐ ZSANNA, ELEMZŐ
TÓTH KATALIN, ELEMZŐ

KUTATÁSVEZETŐ

NÁBELEK FRUZSINA, ÜGYVEZETŐ

2023. NOVEMBER 15.

Publikáció esetén kérjük, hogy elemzésünkre az alábbiak szerint hivatkozzon:
MKIK GVI: Gazdasági Havi Tájékoztató,
2023.október, Budapest,
2023-11-15